



	Seite
Vorwort des Präsidenten	2-3
Ausserordentliche Gemeindeversammlung	
	Seite
Einladung Gemeindeversammlung und Traktandenliste	3
Erläuterungen zu den Traktanden	4-6
Allgemeine Informationen	
	Seite
Strassenunterhalt	6
Elektrizitätsversorgung	7
Rotkreuz Fahrdienst	7
Kehrichtabfuhr	7
Homepage	8
Partnergemeinde Albrechtice	8

Vorwort des Gemeindepräsidenten

Liebe Mitbürgerinnen und Mitbürger

Seit gut 100 Tagen ist nun das Gemeindepräsidium in meinen Händen. Natürlich fehlt Margot Mundwiler mit ihrem fundierten Wissen, grössere Katastrophen sind bis jetzt aber ausgeblieben. Mit Theres Scherer hat die Gemeinde an der letzten Gemeindeversammlung ausserdem eine exzellente Ergänzung für den Gemeinderat gewählt.

Der Wechsel des Gemeindepräsidiums hatte auch eine kleine Ämterrochade zur Folge: Jonas Schwab hat sich bereit erklärt das Baudepartement zu übernehmen, Therese Scherer widmet sich dafür den Strassen und der Landwirtschaft. Philipp Müller wurde vom Gemeinderat zum Vizepräsidenten gewählt, er wird sich weiterhin um die Gemeindebetriebe Ver- und Entsorgung kümmern. Claudine Wälti-Moser bleibt zuständig für die Sozialen Angelegenheiten, Susanne Eggimann-Weibel behält das Ressort Bildung, auch Joachim Sieber bleibt verantwortlich für Feuerwehr und Sicherheit.

Nach einer kurzen Eingewöhnungs- und Einarbeitungsphase hat der neue Gemeinderat das Tagesgeschäft wieder aufgenommen:

Die Arbeiten an den beiden grossen Werkleitungs- und Strassenprojekten konnten mit wenigen Ausnahmen fertiggestellt werden. Voraussichtlich im Juni 2016 werden mit dem Einbau des Fertigbelags die Bauarbeiten vollständig abgeschlossen sein.

Die Wiederherstellung der Grube Siselen kann nach dem positiven Volksentscheid weitergeführt werden. Die Projektierung wurde aufgenommen, die Grube soll im 2016 oder 2017 aufgefüllt werden. Der Zeitpunkt hängt vom Bedarf an Deponievolumen ab, angestrebt wird eine möglichst kurze, dafür intensive Anlieferung.

Die Vorbereitungsarbeiten für das Bauprojekt Weingartenweg wurden gestartet. Die grosse Scheune auf der Parzelle ist bereits zu einem grossen Teil abgebrochen. Die neuen Wohnungen sollen ab Frühjahr/Sommer 2017 bezogen werden können.

Für das im ISOS-Perimeter gelegene Planungsgebiet Steinacher Ausserdorf konnte mit dem Kanton das Planungsverfahren definiert werden. Anstelle des ursprünglich geforderten Architekturwettbewerbs wird eine Begleitgruppe die Planer während der Projektierungsphase begleiten und unterstützen, um die nötige städtebauliche und architektonische Qualität an diesem sensiblen Standort zu gewährleisten. Die Begleitgruppe soll im Mai 2016 die Arbeit aufnehmen. Für das Verfahren hat der Gemeinderat einen Kredit von Fr. 26'000.- gesprochen.

Die Jungmannschaft hat den Brunnen der Eichenfuer der Gemeinde geschenkt. Zusammen mit der Burgergemeinde konnte ein geeigneter Standort gefunden werden. Der Brunnen soll zukünftig neben dem Ofenhaus zu stehen kommen. Die nötigen baulichen Massnahmen sollen durch Spenden finanziert oder in Frondienst geleistet werden, der Gemeinderat hat eine Defizitgarantie von max. Fr. 20'000.- beschlossen. Der Brunnen soll 2016 aufgestellt werden.

Mit dem Kauf eines Teils des Lagergebäudes Schulhausstrasse 2 hat Siselen, als Sitzgemeinde der Feuerwehr Siselen-Finsterhennen, die einmalige Chance die Feuerwehr der beiden Gemeinden an einem geeigneten Standort zu konzentrieren. Zusammen mit Anne-Marie Nufer soll das Lagergebäude gekauft werden, die Gemeinde wird zu rund einem Drittel Eigentümerin des Gebäudes. Damit kann die Auflage der GVB nach einem konzentrierten Standort in geeigneter und kostengünstiger Weise erfüllt werden. In der Investitionsplanung sind dafür Fr. 250'000.- eingeplant, dies wird für den Kauf und den nötigen Ausbau reichen. Die Gemeindeversammlung wird am 27. April 2016 über dieses Geschäft bestimmen, ich bitte Sie im Namen des Gemeinderates und der Feuerwehr um ein Ja zu diesem Kredit.

Es ist viel gelaufen in diesem ersten Quartal 2016. Die Arbeit im Gemeinderat ist sachbezogen, das Verhältnis unter den Gemeinderätinnen und Gemeinderäten ausgezeichnet, auch wenn das Wappen auf der überarbeiteten Internetseite von Siselen immer noch das Alte ist.

Die Ziele für das Jahr 2016 sind definiert. Aber was ist mit der längerfristigen Ausrichtung? Wohin soll die Entwicklung der Gemeinde gehen? Um das herauszufinden startet der Gemeinderat ein Projekt mit dem Ziel, zusammen mit der Bevölkerung ein Leitbild mit einer langfristigen Zielausrichtung zu schaffen. Dieses Leitbild wird dann künftig die Grundlage für die Legislaturziele des Gemeinderates bilden.

Ich freue mich auf die weitere Zusammenarbeit im Gemeinderat und im Rahmen der Erarbeitung des Leitbildes und einer langfristigen Zielsetzung hoffentlich auch mit Ihnen.

Michael Althaus, Gemeindepräsident

Liebe Siselerinnen, liebe Siseler

Wir laden Sie hiermit ein zur

Ausserordentlichen Gemeindeversammlung

Mittwoch, 27. April 2016, um 20.00 Uhr, im Schulhaus Siselen

Traktanden:

- 1. Liegenschaftsverkauf**
Verpflichtungskredit zum Teilkaufl der Liegenschaft Schulhausstr. 2; Beratung und Beschlussfassung
- 2. Strassensanierung**
Verpflichtungskredit für die Sanierung Steinackerweg- Hinterdorf bis „Iseli“; Beratung und Beschlussfassung
- 3. Mitteilungen und Verschiedenes**

Auflagen:

Die Unterlagen zu den Traktanden liegen vom 11. April 2016 bis zur Gemeindeversammlung in der Gemeindeverwaltung während den ordentlichen Büroöffnungszeiten zur Einsichtnahme auf.

Beschwerden gegen Beschlüsse der Gemeindeversammlung sind innert 30 Tagen nach der Gemeindeversammlung beim Regierungsstatthalter Seeland, Aarberg, schriftlich und begründet einzureichen.

Das Protokoll der obigen Versammlung liegt vom 18. Mai 2016 bis am 18. Juni 2016 zur öffentlichen Einsichtnahme auf.

Liegenschafts Kauf

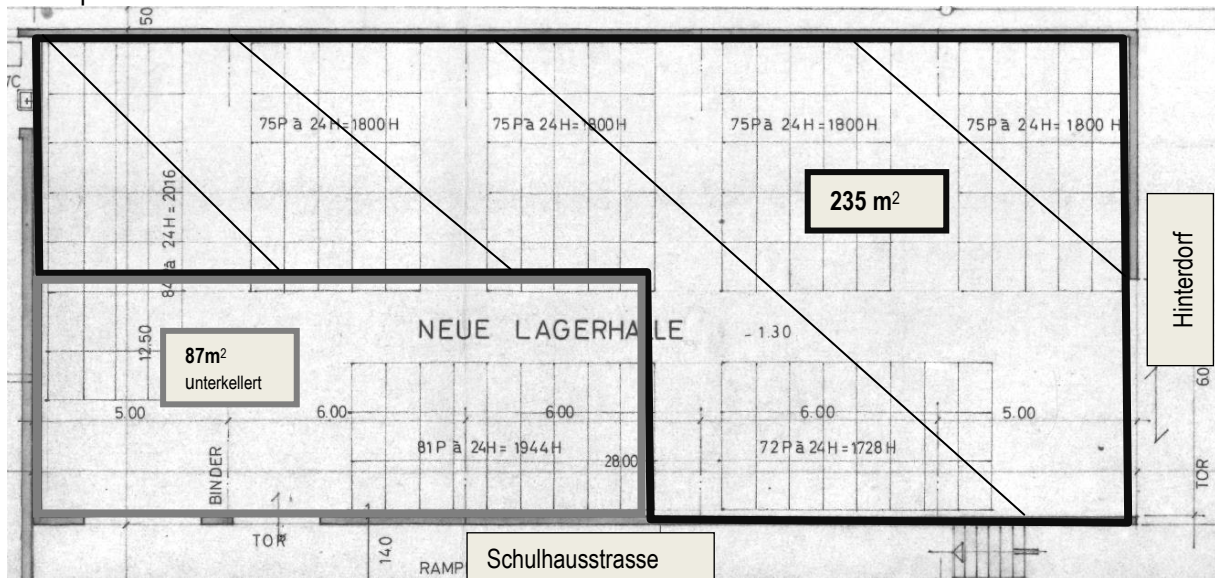
Verpflichtungskredit zum Teilkau f der Liegenschaft Schulhausstrasse 2

Seit langerer Zeit sucht die Feuerwehr/Gemeinde einen geeigneten Standort fur ein neues Feuerwehrlokal. Mit dem Kauf eines Teiles der Liegenschaft Schulhausstrasse 2 konnten die vier vorhandenen Lokale in Siselen und Finsterhennen durch einen Standort ersetzt und damit die Einsatzgerate an einem zentralen Standort bereitgestellt werden.

Die heutige Feuerwehr Regio Muntschemier-Siselen verfugt in den Gemeinden Siselen und Finsterhennen uber vier Feuerwehrlokale. Diese sind einerseits fur verschiedene Gerate zu klein. Zum Beispiel kann die Drehleiter in Finsterhennen nur mit sehr grossem Zeitaufwand aus dem Lokal im UG des Schulhauses gezo-gen (von Hand) werden. Die Verteilung des Materials auf vier Standorte hat verschiedentlich schon dazu ge-fuhrt, dass Gerate usw. nicht auf dem Einsatzplatz mitgenommen wurden. Weiter sieht die heutige Einsatzkon-zeption vor, dass die Angehorigen der Feuerwehr ihre Schutzausrustung im Feuerwehrlokal deponiert haben.

Die Liegenschaft Schulhausstrasse 2 (Lagerhalle von P. Schwab-Marti) steht zum Verkauf. Der vordere Teil der Lagerhalle (Richtung Hinterdorf-Strasse) verfugt uber ein bodenebenes, grosses Falttor. Die Flache (235 m²) ware genugend gross, um alle Feuerwehngeratschaften aufzunehmen sowie auch die Schutzausrustungen der Feuerwehrangehorigen ernstfallmassig deponieren zu konnen. Fur die Gemeinde ware weiter noch Platz um eigene Geratschaften (Salzstreuer, Schneepflug usw.) deponieren zu konnen.

Situationsplan:



Kosten:

Die Liegenschaft wird zusammen mit einer Drittperson gekauft. Der Anteil der Gemeinde Siselen am Kaufpreis betragt rund Fr. 190'000. -. Fur Verschreibungskosten und notigen Investitionen wie die Dachisolation, Hei-zung, Wasseranschluss usw. sind Fr. 60'000. - veranschlagt.

Finanzierung: Kaufpreisanteil inkl. Investitionen: Fr. 250'000.-

Folgekosten:

Abschreibungen 40 J. / 2.5%		6'250.00
Verzinsung 1.5%		3'750.00
Total Folgekosten pro Jahr		10'000.00
./ . Mietzinseinnahmen pro Jahr	185 m ² x Fr. 50.-/m ²	-9'250.00
Nettoaufwand pro Jahr		750.00

In den Mietzinseinnahmen sind die Erträge für eine Vermietung der zwei Garagen beim Gemeindehaus (bishe-
riges Feuerwehrlokal) noch nicht eingerechnet.

Das Projekt Feuerwehrlokal ist seit längerer Zeit im Finanzplan enthalten.

Sachliche und finanzielle Wertung des Gemeinderates

Der Gemeinderat ist der Ansicht, dass mit dem Teilkauf der Liegenschaft die nötige Infrastruktur für die Feuer-
wehr geschaffen und damit die sehr effizienten Einsätze der Mannschaft aufrecht erhalten werden können.
Der Gemeinderat erachtet die vorliegenden Investitionen zum heutigen Zeitpunkt als prioritär, aufgrund der
aktuellen Finanzplanung nach bestem Wissen finanziell verkraftbar.

Antrag

Der Gemeinderat beantragt einen Rahmenkredit von Fr. 250'000. – zum Teilkauf der Liegenschaft Schulhaus-
strasse 2 und zur Tötigung der nötigen Investitionen zu beschliessen.

Strassensanierung

Verpflichtungskredit für die Sanierung Steinackerweg-Hinterdorf bis „Iseli“

Während der Bauarbeiten zur Sanierung des Hagneckkanals führte ein Teil des Baustellenverkehrs über den
Steinackerweg und die Iselalmestrasse (Nr. 13). Am 3. März 2011 wurde anlässlich einer Begehung mit der
Bauleitung, Bauunternehmer und Gemeindevertretung eine Zustandserhebung der Zufahrtsstrasse bis zum
Hauptinstallationsplatz gemacht. Die bestehenden Belagsschäden wurden aufgenommen und von der Firma
Marti AG berechnet und offeriert. Die Sanierung der Schadstellen hätte zu diesem Zeitpunkt Fr. 26'700.– betra-
gen.



Die Vereinbarung sah vor, diese Erhebung nach Beendigung der Transportarbeiten erneut in Auftrag zu geben.
Die Differenz der beiden Kostenrechnungen übernimmt das Projekt Sanierung Hagneckkanal (Kanton). Was
und ob nach Abschluss der Arbeiten saniert werden soll, entscheidet jedoch die Gemeinde Siselen selber. Im
Frühjahr 2015 sowie im Februar 2016 wurden die Instandstellungskosten erneut berechnet und von der Firma
Hirt AG, Biel offeriert. Die Offerte beträgt Fr 56'400. –; die vom Projekt Hagneckkanal übernommene Differenz
somit Fr. 29'700. –.

Aufgrund des Alters der Iselalmestrasse (1976) sowie der Tatsache, dass sich die durch die Transportarbeiten
beschädigten Stellen in regelmässigen Abständen über die ganze Strecke ziehen („Flickwerk“), hat der Ge-
meinderat zusätzlich von der Firma Hirt AG eine Offerte für eine Oberflächenbehandlung mit Split über die gan-
ze Strassenfläche eingeholt. Nebst den geplanten Belagsreparaturen würden so ebenfalls die kleineren Risse
versiegelt, das Erscheinungsbild wäre einheitlich und die Strassen wären für die nächsten 20–25 Jahre saniert.

Gesamtofferte Firma Hirt AG, Biel

Fr. 87'100.–

./ durch Sanierung Hagneckkanal übernommene Differenz 11-16

Fr. 29'700.–

durch Gemeinde Siselen zu tragende Kosten

Fr. 57'400.–

Folgekosten:		
Abschreibungen	2.5% auf Fr. 57'400.–	Fr. 1'435.–
Verzinsung	1.5% auf Fr. 57'400.–	Fr. 861.–
Total Folgekosten pro Jahr		Fr. 2'296.–

Da es sich bei den Mehrkosten nicht um an das Projekt gebundene Kosten handelt, muss dafür die Gemeindeversammlung einen Verpflichtungskredit sprechen.

Finanzielle Wertung des Gemeinderates

Der Gemeinderat erachtet die vorliegenden Investitionen zum heutigen Zeitpunkt als sinnvoll, aufgrund der aktuellen Finanzplanung nach bestem Wissen finanziell verkraftbar.

Antrag

Der Gemeinderat beantragt einen Verpflichtungskredit (Brutto) von Fr. 87'100. – für die Strassensanierung zu beschliessen.

Allgemeine Informationen

Strassenunterhalt

- Strassenbankette

Die Strassenanstösser werden hiermit aufgefordert, die Strassenbankette ordnungsgemäss zu unterhalten damit das Oberflächenwasser ungehindert abfliessen kann. Stehendes Oberflächenwasser führt zu einer Schädigung und in der Folge zu kostspieligen Reparaturen der Strassen und Wege.

Unterhaltsreglement für die Strassen und Wege:

Dem **Strassenreinigen** ist **unbedingt** mehr Beachtung zu schenken. Im Unterlassungsfalle wird die Reinigung durch die Gemeinde auf Kosten des Verursachers durchgeführt. Schliesslich ist doch auch viel „Goodwill“ der übrigen Dorfbevölkerung nötig, um unsere Flurstrassen zu unterhalten.

Art. 11 Unterhaltungspflicht der Anstösser

Anstösser an Flurwege sind verpflichtet, die Bankette zu unterhalten. Bei Gewittern und Platzregen haben die Anstösser Sofortmassnahmen für die Ableitung des Meteowassers zu treffen.

Art. 15 Beschädigungen, Verunreinigungen

Wer einen Flurweg beschädigt oder verunreinigt, hat diesen **unverzüglich** wieder instand zu stellen. Andernfalls kann die Gemeinde den Flurweg **ohne Vorankündigung** auf Kosten des Verursachers instand stellen lassen.

- Flurwege

Wir bitten die Hundebesitzer, den Kot ihrer Hunde nicht auf den Flurwegen oder den Banketten liegen zu lassen. Der liegengelassene Hundekot ist weder für die Bewirtschafter der Landwirtschaftsparzellen noch für andere Strassen- und Wegbenützer eine angenehme Angelegenheit.



Wir danken allen Hundebesitzerinnen und –besitzer für eine ordnungsgemässe Entsorgung des Hundekots.

Elektrizitätsversorgung Siselen

Die technische Betreuung des Stromversorgungsnetzes, der Zählerinstallationen und der Zählerverwaltung wurde per 1.1.2016 an die energie wasser aarberg ag, in Aarberg, ausgelagert.

Damit verbunden ist auch die Rechnungsstellung für die Stromgebühren. Infolge dieser Neuregelung wird die Rechnung für das 1. Quartal 2016 neu durch die ewa energie wasser aarberg ag im Monat April an die Stromkunden zugestellt.

Für Fragen im Zusammenhang mit Stromzählern, Stromablesungen, Stromrechnungen usw. wenden Sie sich bitte an

ewa energie wasser aarberg ag
stadtplatz 28
3270 aarberg

tel +41 32 391 60 30
fax +41 32 391 60 41
info@ewaarberg.ch / www.ewaarberg.ch

Rotkreuz Fahrdienst Siselen und Finsterhennen

Schweizerisches Rotes Kreuz



Anderen Menschen Zeit und Mobilität schenken

Sie verfügen über freie Zeit, haben ein eigenes Auto und sind damit gerne unterwegs. Sie haben Lust, einen solidarischen Beitrag für Menschen in Ihrer Region zu leisten: werden Sie freiwilliger Fahrer oder freiwillige Fahrerin beim Roten Kreuz!

Im Auftrag des Roten Kreuzes koordiniert Denise Krähenbühl aus Siselen Ihre Einsätze. Sie werden mit einem Grundkurs auf Ihre Fahrten vorbereitet. Während der Fahrten sind Sie und Ihr Fahrzeug versichert. Zur Deckung der Kosten erhalten Sie eine Kilometerentschädigung.

Für Auskünfte und Anmeldeunterlagen wenden sie sich bitte an:

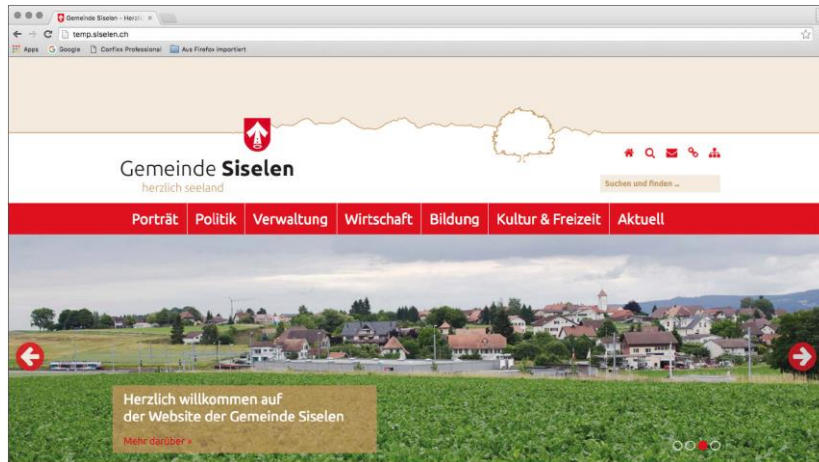
Denise Krähenbühl
Schulhausstr. 1
2577 Siselen
Tel. 032 396 41 36

Kehrriichtabfuhr

Kehrriichtabfuhr in der Woche von Auffahrt

Die Firma Marti Logistik AG in Kallnach informiert, dass der gewohnte Abfuhrtag von Donnerstag 5. Mai 2016 (Auffahrt) auf **Mittwoch, 4. Mai 2016** vorverlegt wird.

Weitere Informationen über Siselen erhalten Sie auf der neu überarbeiteten Homepage www.siselen.ch



Partnergemeinde Albrechtice

Reise zu unserer Partnergemeinde Albrechtice an der Moldau



Der Gemeinderat von Albrechtice hat den Gemeinderat sowie interessierte Einwohnerinnen und Einwohner von Siselen zu einem Besuch nach Albrechtice eingeladen.

Reisedaten (je nach Programm):

Donnerstag, 30.6.2016 bis Montag, 4.7.2016 oder Freitag, 1.7.2016 bis Dienstag, 5.7.2016

Uns erwartet:

- Ein volles und schönes Programm mit viel herzlicher Gastfreundschaft in Südböhmen
- Gemeindefestlichkeiten im Rahmen eines Brass-Musikfestival
- Unterkunft und Verpflegung
- Ev. Besuch der Hauptstadt Prag

Interessierte Personen können sich mit nachstehendem Abschnitt anmelden.

Weitere Auskünfte zur Reise erteilt Ihnen gerne der Gemeindeschreiber Kurt Eggimann ☎ 032 396 25 66 (Gemeindeverwaltung).



Anmeldung

Zur Teilnahme an der Reise nach Albrechtice an der Moldau (Tschechien) melden sich an:

Name, Vorname, Adresse

Name, Vorname, Adresse

Wir bitten Sie, Ihre Anmeldung **bis am 9. Mai 2016** auf der Gemeindeverwaltung Siselen abzugeben und freuen uns auf eine gemeinsame, erlebnisreiche Reise.